

**МОДЕЛЬ ИНКЛЮЗИВНОГО ОБРАЗОВАНИЯ**  
**МБОУ «Брянковская средняя школа № 5»**  
**СЕВЕРО-ЕНИСЕЙСКОГО РАЙОНА КРАСНОЯРСКОГО КРАЯ**

Школьная модель инклюзивного образования (далее Модель) представляет собой совокупность принципов, норм, функциональных структур, последовательных этапов деятельности, организационных условий и механизмов, обеспечивающих создание инклюзивной образовательной среды, реализацию целей и задач инклюзивного образования в условиях общеобразовательной школы. Модель была разработана применительно к МБОУ «Брянковская школа № 5» и направлена на создание условий для обучения детей с особыми образовательными потребностями.

В описании модели используются следующие понятия:

**Обучающийся с особыми образовательными потребностями (обучающийся с ООП)** - физическое лицо, имеющее недостатки в физическом и (или) психологическом развитии, подтвержденные психолого-медико-педагогической комиссией и препятствующие получению образования без создания специальных условий (ст.2 Федерального закона РФ от 29.12.2012 №273-ФЗ «Об образовании в Российской Федерации»).

**Инклюзивное образование** – обеспечение равного доступа к образованию для всех обучающихся с учетом разнообразия особых образовательных потребностей и индивидуальных возможностей (ст.2 Федерального закона РФ от 29.12.2012 №273-ФЗ «Об образовании в Российской Федерации»).

**Задачи инклюзивного образования:**

- создание инклюзивной образовательной среды, способствующей гармоничному развитию детей, имеющих разные стартовые возможности;
- формирование толерантного сообщества детей, родителей, персонала и социального окружения;
- создание условий для развития потенциальных возможностей детей с ООП в совместной деятельности со здоровыми сверстниками;
- организация системы эффективного психолого-педагогического сопровождения процесса инклюзивного образования, включающей диагностико-консультативное, коррекционно-развивающее, социально-трудовое направления деятельности, в том числе в рамках сетевого взаимодействия с социальными партнерами;
- оказание консультативной помощи семьям, воспитывающим детей с особыми образовательными потребностями, включение законных представителей в процесс обучения и воспитания ребенка, формирование у них адекватного отношения к особенностям его развития, выработка оптимальных подходов к проблемам семейного воспитания.

**Образовательная среда** - подсистема исторически сложившейся социокультурной среды и одновременно как специально организованные педагогические условия, в которых осуществляется развитие личности ребенка.

**Инклюзивная образовательная среда** - вид образовательной среды, как совокупности педагогических и организационно-управленческих условий, направленных на:

- включение детей с ООП в образовательное пространство;
- обеспечение вариативности предоставления образования детям с ООП;
- создание условий для социализации и трудовой занятости детей с ООП;
- минимизацию рисков потери качества образования для нормально развивающихся сверстников;
- формирование и развитие личности каждого из обучающихся.

**Нормативными основаниями для разработки модели инклюзивного образования ОО являются:**

- ФЗ-273 от 21.12.2012 "Об образовании в Российской Федерации" (ст. 12, ст. 34, ст. 42, ст. 58, ст. 55, ст.79);
- Постановление Главного государственного санитарного врача РФ от 10 июля 2015 года №26 «Об утверждении СанПиН 2.4.2.3286-15 «Санитарно-эпидемиологические требования к условиям и организации обучения и воспитания в организациях, осуществляющих образовательную деятельность по адаптированным основным общеобразовательным программам для обучающихся с ограниченными возможностями здоровья»,
- Приказ Минобрнауки России от 30.08.2013 № 1015 "Об утверждении Порядка организации и осуществления образовательной деятельности по основным общеобразовательным программам - образовательным программам начального общего, основного общего и среднего общего образования";
- Приказ Минобрнауки России от 14 октября 2013 г. N 1145 "Об утверждении образца свидетельства об обучении и порядка его выдачи лицам с ограниченными возможностями здоровья (с различными формами умственной отсталости), не имеющим основного общего и среднего общего образования и обучавшимся по адаптированным основным образовательным программам"
- Приказ Минобрнауки России от 19.12.2014 № 1598 "Об утверждении федерального государственного образовательного стандарта начального общего образования для обучающихся с ограниченными возможностями здоровья";
- Приказ Минобрнауки России от 19.12.2014 № 1599 "Об утверждении федерального государственного образовательного стандарта обучающихся с умственной отсталостью, интеллектуальными нарушениями");
- Письмо Министерства образования и науки РФ от 20.02.2017 N 07-818 "О направлении Методических рекомендаций по вопросам организации образования в рамках внедрения ФГОС ОВЗ";
- Приказ Минздрава от 20.06.2016 № 436н «Об утверждении Перечня заболеваний, наличие которых является основанием для организации обучения на дому»;
- Закон «Об образовании в Красноярском крае» от 26.06.2014 года N6-2519;
- Концепция развития инклюзивного образования в Красноярском крае на 2017-2025годы.

Модель развития инклюзивного образования МБОУ «Брянковская средняя школа №5» включает в себя следующие компоненты: целевой, структурно – функциональный, содержательно – технологический, управленческий и рефлексивно – оценочный.

#### **Целевой компонент**

**Цель** инклюзивного образования в МБОУ «Брянковская средняя школа №5» - обеспечение равного доступа к образованию для всех обучающихся с учетом разнообразия особых образовательных потребностей и индивидуальных возможностей.

Система работы направлена на решения следующих **задач**:

1. разработку программно-методической и нормативно-правовой

- базы по организации инклюзивного образования;
2. создание материально-технических условий для развития инклюзивного образования в школе;
  3. организацию повышения квалификации педагогов школы по работе с детьми ОВЗ;
  4. создание образовательной среды, обеспечивающей доступность качественного образования и успешную социализацию для лиц с ОВЗ;
  5. формирование системы мониторинга учебных достижений и личностных результатов детей с ОВЗ детей-инвалидов;
  6. пристраивание эффективной системы работы ПМПк школы с детьми, их родителями (законными представителями).

**Основные направления** реализации инклюзивного образования в МБОУ «Брянковская средняя школа №5»:

1. организация индивидуального сопровождения обучающихся с ООП;
2. индивидуальное обучение детей с особыми образовательными потребностями;
3. обучение детей с особыми образовательными потребностями в общеобразовательных классах;
4. функционирование общеобразовательных классов в системе инклюзивного образования.

#### **Структурно- функциональный компонент**

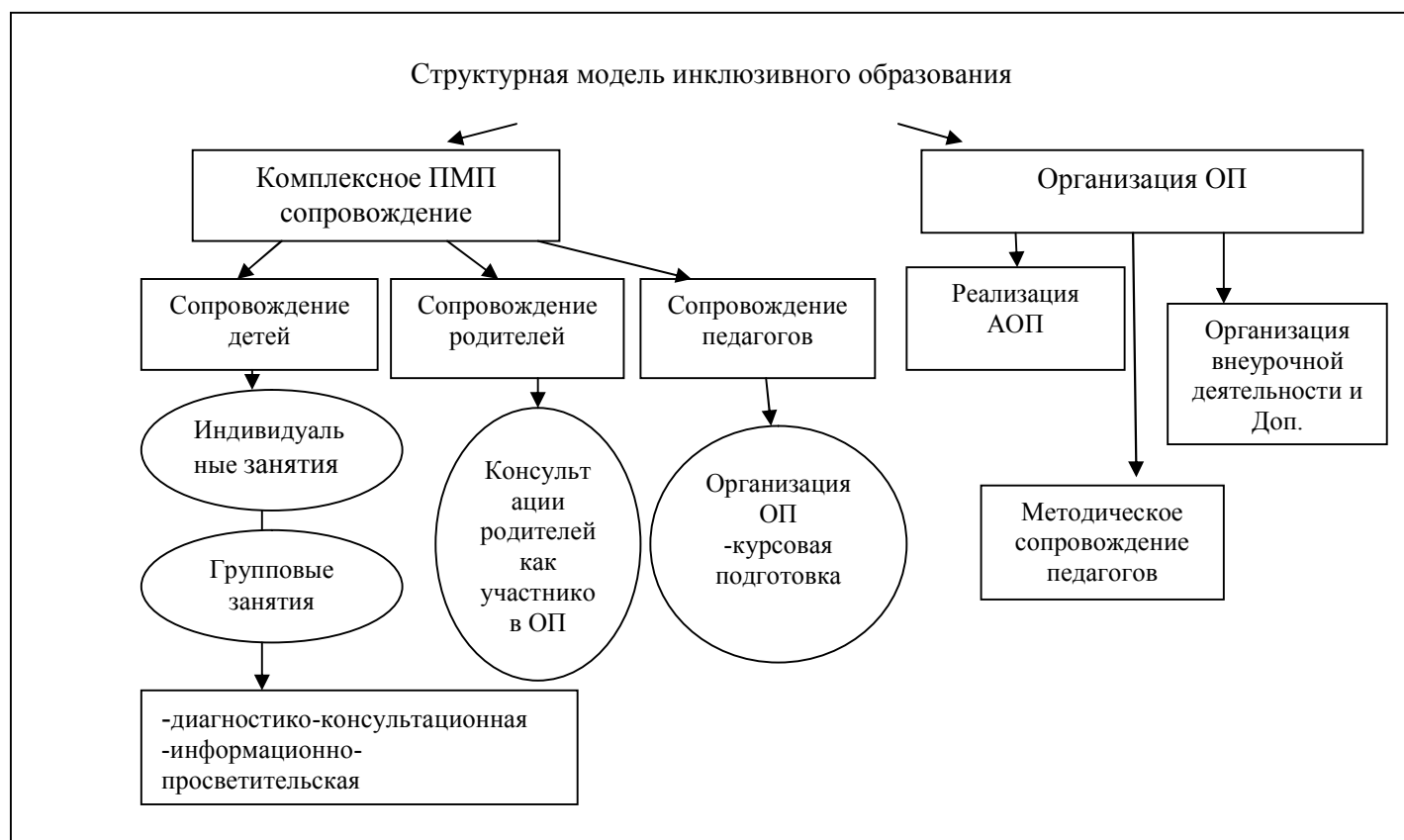
Анализ состояния организации инклюзивного образования в МБОУ «Брянковская средняя школа №5» позволяет сделать выводы, что в настоящий момент организовано две модели обучения детей с ограниченными возможностями здоровья:

1. **Полная интеграция** детей с задержкой психического развития в образовательную среду класса, включенность детей во внеурочную и урочную деятельности, а также в дополнительное образование школы;
  2. **Частичная интеграция** детей с легкой степенью умственной отсталости, включенность и их интеграция на отдельные предметы согласно УП, а также на занятия по внеурочной деятельности.
- Форма обучения: очная;
  - Образовательные программы: ООП НОО, ООП ООУ, АОП НОО УО (1 вариант), АОП НОО ЗПР (вариант 7.1), АОП ООУ УО (1 вариант);
  - Комплексное психолого-медико-педагогическое сопровождение детей с ООП (1 педагог прошел переподготовку педагог-дефектолог, 1 педагог-психолог, курсовая подготовка);
  - Внедряются здоровьесберегающие технологии (доп- спортивные секции, кружки);
  - Наличие материально-технической базы для работы с детьми ООП;
  - Организация внеурочной деятельности и дополнительного образования.

#### **Проблемы:**

- В школе нет постоянного специалиста учителя-логопеда;
- Не все учителя имеют специальную **переподготовку** по вопросам инклюзивного образования или обучения детей с ООП;

- Недостаточно выстроено взаимодействие между психолого-медико-педагогическим сопровождением и родителями детей с ОВЗ и ранней диагностики детей;
- Инертность некоторых педагогов.



Структурная модель инклюзивного образования включает в себя в качестве двух основных компонентов – комплексное ПМП-сопровождение и организацию образовательного процесса. Комплексное ПМП-сопровождение подразумевает под собой три следующих категории: сопровождение детей (как индивидуальные, так и групповые занятия), сопровождение родителей (консультации и включение родителей в образовательный процесс как участников), сопровождение педагогов (переподготовка и повышение квалификации). Таким образом, реализуются три компонента модели: диагностико-консультационный, информационно-просветительский, коррекционно- развивающий.

В свою очередь организация Образовательного процесса включает в себя следующие категории: это реализация адаптированных образовательных программ, организация внеурочной деятельности и дополнительного образования, а также методическое сопровождение педагогов.

### Содержательный компонент

Содержание образовательной среды в инклюзивных классах определяется программами обучения, утвержденными Министерством образования и науки РФ, примерными адаптированными основными образовательными программами, которые проработаны с учетом психофизических и индивидуальных особенностей развития обучающихся. В результате в школе выстроилась следующая модель:

Содержательная		
Уровень обучения	Количество детей	Программа обучения
Дошкольное общее	-	-
Начальное общее	-	-
Основное общее	1	АОП ООО УО (1 вариант)

В школе реализуется и разработаны следующие программы:

- Адаптированная основная общеобразовательная программа начального общего образования обучающихся с умственной отсталостью (интеллектуальными нарушениями) (вариант 1);
- Адаптированная основная общеобразовательная программа начального общего образования для обучающихся с задержкой психического развития (вариант 7.1);
- Адаптированная основная общеобразовательная программа основного общего образования обучающихся с умственной отсталостью (интеллектуальными нарушениями) (вариант 1).

Категории детей с ОВЗ	Формы обучения	Программы	Организация пространства	Практические рекомендации по организации обучения
Обучающиеся с задержкой психического развития	Полная интеграция	АООП НОО Вариант 7.1	Инвариантная часть УП Внеурочная деятельность Дополнительное образование Коррекционные занятия	Специальные методы и приемы: а) «Сказка-терапия» б) Интеллекток-карта в) «Выбери три слова» г) «Ассоциация»
Обучающиеся с легкой умственной отсталостью (интеллектуальными и нарушениями)	Частичная интеграция	АООП НОО Вариант 1, АООП ООО Вариант 1	Программы специальных (коррекционных) образовательных учреждений 8 вида: под ред. В.В. Воронковой.	

### **Обучение детей с особыми образовательными потребностями в общеобразовательных классах (интегрированное обучение).**

Основная цель интегрированного обучения данной категории учащихся — создание таких условий, чтобы дети могли контактировать друг с другом, чтобы все ученики класса были вовлечены в коллективную деятельность, чтобы каждый школьник по мере своих способностей был включен в образовательный процесс. В классах, где обучаются дети с задержкой психического развития, созданы условия, способствующие наиболее полной реализации потенциальных познавательных возможностей всех детей в целом и каждого ребенка в отдельности, принимая во

внимание особенности их развития. При организации урока учитель использует активные методы обучения, после уроков проводит коррекционную работу и еще ученик занимается со специалистами, что позволяет осуществлять принцип индивидуального и дифференцированного подхода в обучении учащихся с разными образовательными возможностями.

В системе инклюзивного образования в рамках взаимодействия со здоровыми школьниками, очень важным является **формирование инклюзивной культуры**. Под инклюзивной культурой понимается построение такого школьного сообщества, в котором каждый чувствует, что к нему относятся доброжелательно. Ученики помогают друг другу. Ученики и учителя относятся друг к другу с уважением. В школе приняты инклюзивные ценности. Всех учеников одинаково ценят. От всех учеников школы ожидают высоких достижений. Сотрудники школы, ученики и родители разделяют идеологию инклюзии. Учителя стремятся преодолеть барьеры на пути обучения и полноценного участия всех учеников во всех аспектах школьной жизни. Различия между учениками принимается как ресурс, который используется в процессе обучения. Разнообразие между учениками поддерживается. Деятельность школы направлена на обеспечение полного участия учеников с разным происхождением, опытом, успеваемостью и нарушениями здоровья в обучении и школьной жизни. Ученики с ОВЗ принимаются как личности с разными интересами, знаниями и навыками.

Для решения задач по формированию инклюзивной культуры необходимо выполнение технологической цепочки:

- приобретение знаний по инклюзивной культуре;
- формирование ценностного отношения;
- получение опыта самостоятельной деятельности;
- положительное отношение к существующей действительности.

Причем эта цепочка должна быть прожита и здоровыми, и больными детьми.

Реализация принципов инклюзивной культуры является основополагающей для эффективного функционирования инклюзивного образования.

С целью формирования инклюзивной культуры в школе проводятся совместные мероприятия событийного характера, в которых принимают участие и здоровые, и больные дети.

#### **Ожидаемые результаты реализации инклюзивного образования:**

1. Совершенствование адаптивной образовательной среды для детей с ООП, в том числе детей с инвалидностью, в условиях массовой школы для получения доступного качественного образования.
2. Обеспечение основных направлений социально-гуманитарной поддержки процессов социализации ребенка в обществе.
3. Обеспечение детей с особыми образовательными потребностями, в том числе детей с инвалидностью, формами дополнительного образования, соответствующими их физическому статусу.
4. Повышение социальной активности и уровня самореализации детей с ООП, детей-инвалидов.
5. Обеспечение процесса формирования толерантного отношения общества к детям с ООП и инвалидностью.
6. Установление партнерства между муниципальными, государственными и общественными организациями, обеспечение координации и интеграции

деятельности организаций, структур.

### Раздел управления

<b>Участники образовательных отношений</b>	<b>Управленческие действия</b>
<b>Руководитель ОО</b>	обеспечивает системную образовательную и административно-хозяйственную работу ОО
<b>Заместитель руководителя по УВР и ВР</b>	координирует работу учителей, разработку учебно-методической и иной документации. Обеспечивает совершенствование методов организации и качества образовательного процесса.
<b>Учитель</b>	осуществляет обучение и воспитание обучающихся, способствует формированию общей культуры личности, социализации, осознанного выбора и освоения образовательных программ.
<b>Социальный педагог</b>	осуществляет комплекс мероприятий по воспитанию, образованию, развитию и социальной защите личности в учреждениях, организациях и по месту жительства обучающихся.
<b>Учитель-дефектолог</b>	<ol style="list-style-type: none"><li>1.Диагностика на момент поступления, в течение процесса обучения и на конец обучения.</li><li>2.Организация предметно-развивающей среды.</li><li>3.Организация системы занятий с детьми по коррекции познавательной сферы.</li><li>4.Разработка рекомендаций для педагогов и родителей.</li></ol>
<b>Педагог - психолог</b>	<ol style="list-style-type: none"><li>1.Осуществляет психологическая диагностика на момент поступления, в течение процесса обучения и на конец обучения.</li><li>2. Составление прогноза развития ребенка, помощь педагогам и узким специалистам в планировании работы с детьми.</li><li>3. Анализ микроклимата, стиля взаимодействия, анализ деятельности педагога с точки зрения психологии, взаимодействия специалистов.</li><li>4. Организация предметно-развивающей среды.</li><li>5. Организация системы занятий с детьми по коррекции эмоционально-волевой и познавательной сферы.</li><li>6. Разработка рекомендаций для педагогов и родителей.</li><li>7. Контроль деятельности педагогов по организации учебно-воспитательного процесса.</li></ol>
<b>Педагоги дополнительного образования</b>	Осуществляют дополнительное образование обучающихся в соответствии с образовательной программой, развивают их разнообразную творческую деятельность

<b>Педагог-библиотекарь</b>	Обеспечивает доступ обучающихся к информационным ресурсам, участвует в их духовно- нравственном воспитании, профориентации и социализации, содействует формированию информационной компетентности обучающихся
-----------------------------	---

### **Рефлексивный компонент**

Для эффективного управления процессом внедрения и развития инклюзивного образования необходимо понимать и объективно оценивать складывающиеся в нём проблемы и тенденции. Оценка качества инклюзивного процесса школы требует разработки комплекса рефлексивно – аналитических, диагностических и мониторинговых мероприятий, с целью отслеживания динамики психологических параметров процесса инклюзии в МБОУ «Брянковская средняя школа №5», через систему:

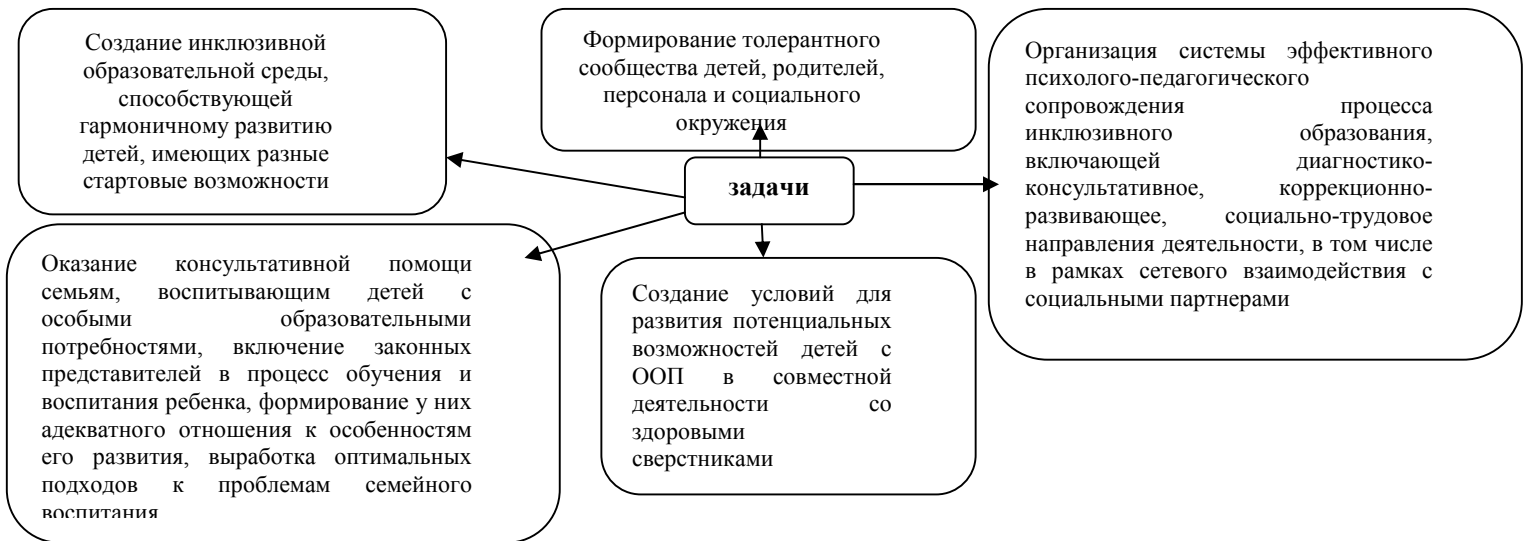
№	Показатели	Характеристики
Условия для получения доступного образования и успешной социализации для детей с различными образовательными возможностями и потребностями		
1	Наличие нормативно-правовой базы школы	Наличие локальных актов по школе по организации инклюзивного образования
2	Методическое сопровождение образовательного процесса	Соответствие АООП, УМК, рабочих программ ФГОС ОВЗ
3	Кадровое обеспечение	Наличие специалистов для организации коррекционной работы-100%; 100% повышение квалификации и переподготовки по ФГОС ОВЗ
4	ПМП сопровождение	Эффективность организации коррекционной работы и психолого-медико-педагогического сопровождения обучающихся с ОВЗ
5	Программно-информационное обеспечение	Кураторство по дистанционному обучению детей с ОВЗ на образовательных платформах Размещение информации в сети Интернет
6	Обеспечение МТБ	
Социализация		
	Социализация обучающихся и формирование жизненных компетенций	Включенность детей ОВЗ в образовательное пространство школы: внеурочную, внешкольную деятельность, дополнительное образование
Достижения планируемых результатов освоения АООП детей с ОВЗ		
	Освоение адаптированной основной образовательной программы	100% обучающихся, освоивших АООП; отсутствие обоснованных жалоб родителей (законных представителей)



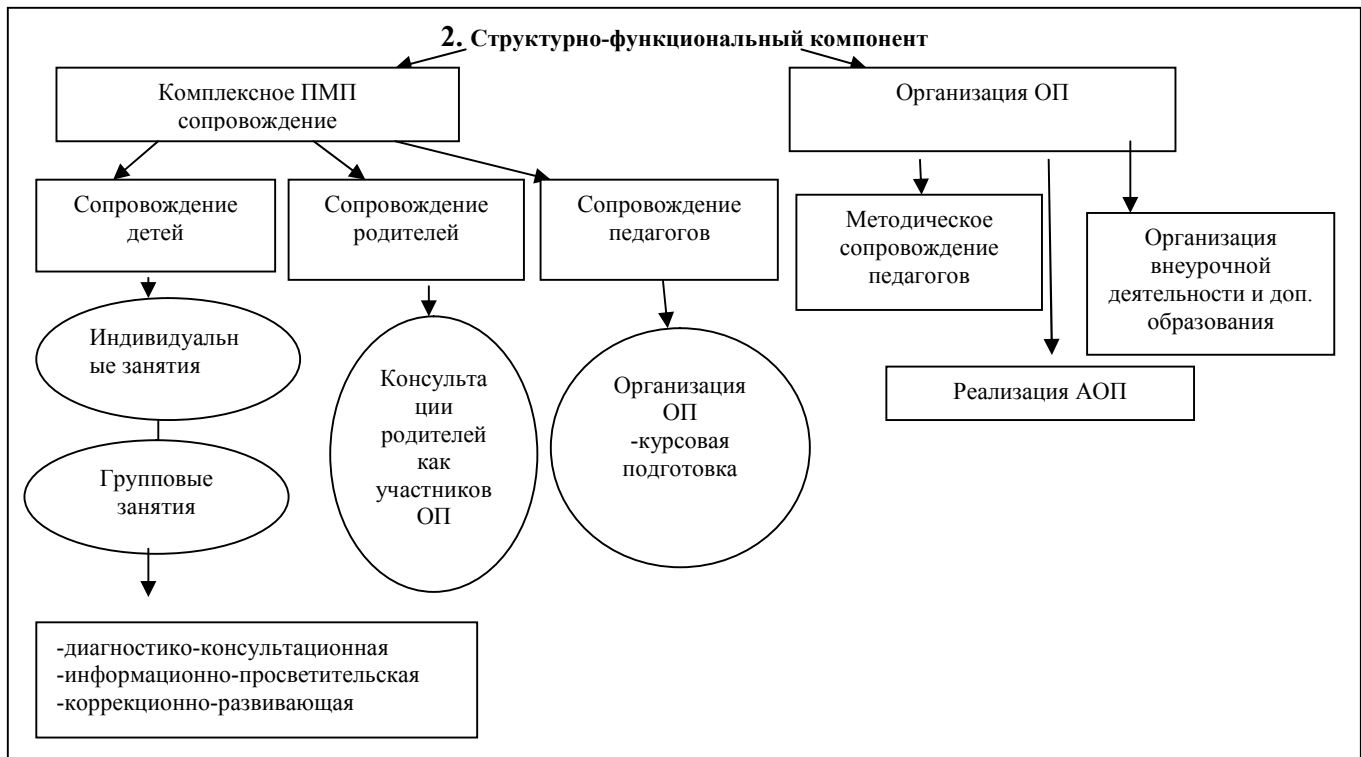
# Модель инклюзивного обучения детей с ООП в условиях общеобразовательной школы.

## 1. Целевой компонент

**Цель:** обеспечение равного доступа к образованию для всех обучающихся с учетом разнообразия особых образовательных потребностей и индивидуальных возможностей.



## 2. Структурно-функциональный компонент



## 3. Содержательный компонент



## 4. Рефлексивный компонент