

МОДЕЛЬ ИНКЛЮЗИВНОГО ОБРАЗОВАНИЯ
МБОУ «Брянковская средняя школа № 5»
СЕВЕРО-ЕНИСЕЙСКОГО РАЙОНА КРАСНОЯРСКОГО КРАЯ

Школьная модель инклюзивного образования (далее Модель) представляет собой совокупность принципов, норм, функциональных структур, последовательных этапов деятельности, организационных условий и механизмов, обеспечивающих создание инклюзивной образовательной среды, реализацию целей и задач инклюзивного образования в условиях общеобразовательной школы. Модель была разработана применительно к МБОУ «Брянковская школа № 5» и направлена на создание условий для обучения детей с особыми образовательными потребностями.

Нормативными основаниями для разработки модели инклюзивного образования ОО являются:

- ФЗ-273 от 21.12.2012 "Об образовании в Российской Федерации" (ст. 12, ст. 34, ст. 42, ст. 58, ст. 55, ст.79);
- Постановление Главного государственного санитарного врача РФ от 10 июля 2015 года №26 «Об утверждении СанПиН 2.4.2.3286-15 «Санитарно-эпидемиологические требования к условиям и организации обучения и воспитания в организациях, осуществляющих образовательную деятельность по адаптированным основным общеобразовательным программам для обучающихся с ограниченными возможностями здоровья»,
- Приказ Минобрнауки России от 30.08.2013 № 1015 "Об утверждении Порядка организации и осуществления образовательной деятельности по основным общеобразовательным программам - образовательным программам начального общего, основного общего и среднего общего образования";
- Приказ Минобрнауки России от 14 октября 2013 г. N 1145 "Об утверждении образца свидетельства об обучении и порядка его выдачи лицам с ограниченными возможностями здоровья (с различными формами умственной отсталости), не имеющим основного общего и среднего общего образования и обучавшимся по адаптированным основным образовательным программам"
- Приказ Минобрнауки России от 19.12.2014 № 1598 "Об утверждении федерального государственного образовательного стандарта начального общего образования для обучающихся с ограниченными возможностями здоровья";
- Приказ Минобрнауки России от 19.12.2014 № 1599 "Об утверждении федерального государственного образовательного стандарта обучающихся с умственной отсталостью, интеллектуальными нарушениями)";
- Письмо Министерства образования и науки РФ от 20.02.2017 N 07-818 "О направлении Методических рекомендаций по вопросам организации образования в рамках внедрения ФГОС ОВЗ";
- Приказ Минздрава от 20.06.2016 № 436н «Об утверждении Перечня заболеваний, наличие которых является основанием для организации обучения на дому»;
- Закон «Об образовании в Красноярском крае» от 26.06.2014 года N6-2519;
- Концепция развития инклюзивного образования в Красноярском крае на 2017-2025годы.

Модель развития инклюзивного образования МБОУ «Брянковская средняя школа №5» включает в себя следующие компоненты: целевой, структурно – функциональный, содержательно – технологический, управленческий и рефлексивно – оценочный.

Целевой компонент

Цель инклюзивного образования в МБОУ «Брянковская средняя школа №5» - обеспечение равного доступа к образованию для всех обучающихся с учетом разнообразия особых образовательных потребностей и индивидуальных возможностей.

Система работы направлена на решения следующих задач:

1. разработать программно-методическую и нормативно-правовую базу по организации инклюзивного образования;
2. создать материально-технические условия для развития инклюзивного образования в школе;
3. организовать повышение квалификации педагогов школы по работе с детьми ОВЗ;

4. создать образовательную среду, обеспечивающую доступность качественного образования и успешную социализацию для лиц с ОВЗ;
5. формировать систему мониторинга учебных достижений и личностных результатов детей с ОВЗ детей-инвалидов;
6. организовать эффективную систему работы ППк школы с детьми, их родителями (законными представителями).

Основные направления реализации инклюзивного образования в МБОУ «Брянковская средняя школа №5»:

1. организация индивидуального сопровождения обучающихся с особыми образовательными потребностями (далее ООП);
2. индивидуальное обучение детей с ООП;
3. обучение детей с особыми образовательными потребностями в общеобразовательных классах;
4. функционирование общеобразовательных классов в системе инклюзивного образования.

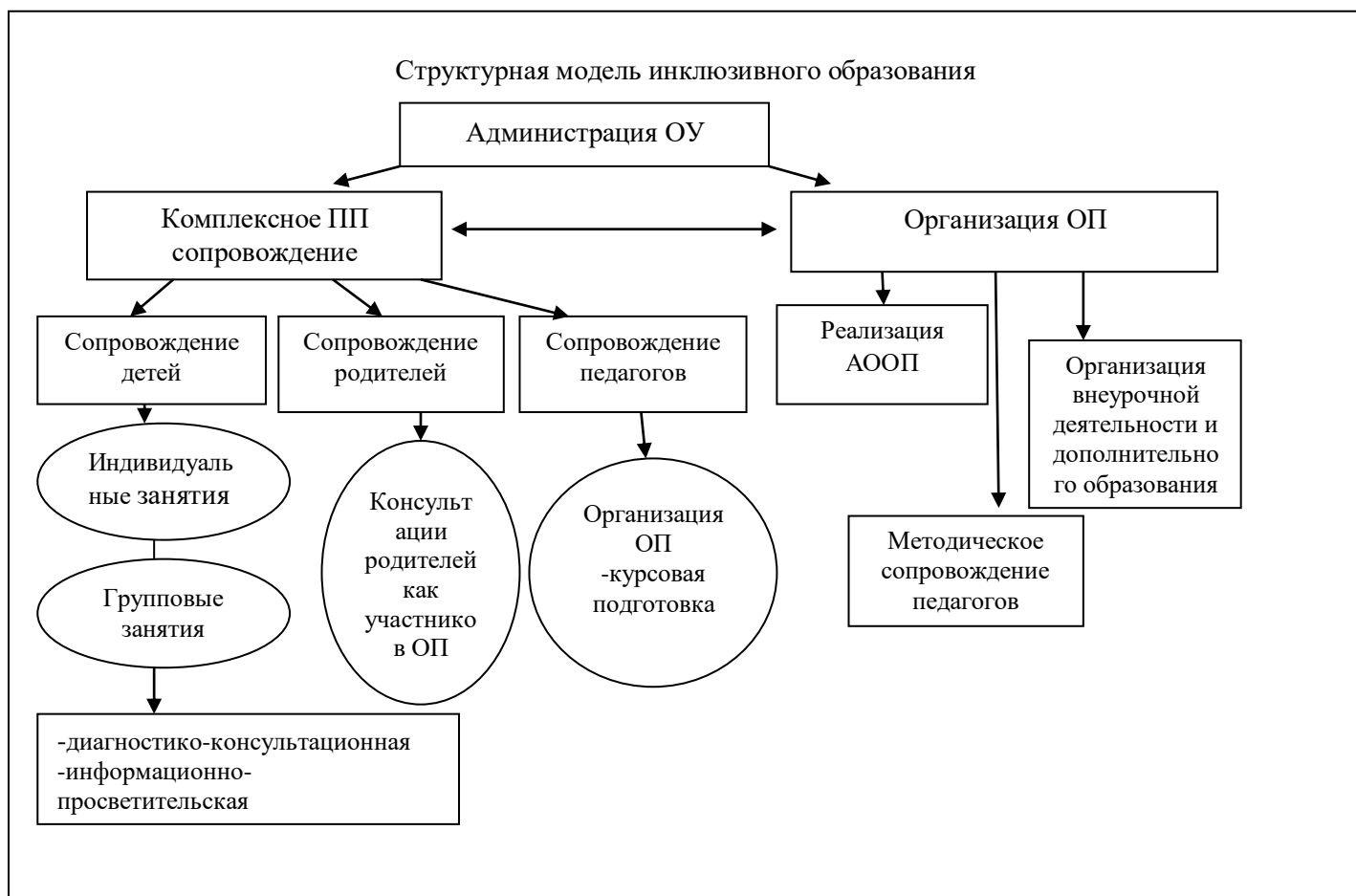
Структурно- функциональный компонент

Анализ состояния организации инклюзивного образования в МБОУ «Брянковская средняя школа №5» позволяет сделать выводы, что в настоящий момент организовано две модели обучения детей с ограниченными возможностями здоровья:

1. **Полная интеграция** детей с задержкой психического развития в образовательную среду класса, включенность детей во внеурочную и урочную деятельности, а также в дополнительное образование школы;
2. **Частичная интеграция** детей с легкой степенью умственной отсталости, включенность и их интеграция на отдельные предметы согласно ИУП, а также на занятия по внеурочной деятельности.
 - Форма обучения: очная;
 - Образовательные программы: ООП НОО, ООП ООО, АОП НОО УО (1 вариант), АОП НОО ЗПР (вариант 7.1), АОП ООО УО (1 вариант);
 - Комплексное психолого-педагогическое сопровождение детей с особыми образовательными потребностями (1 педагог прошел переподготовку педагог-дефектолог, 1 педагог-психолог, курсовая подготовка);
 - Внедряются здоровьесберегающие технологии (дополнительные спортивные секции, кружки);
 - Наличие материально-технической базы для работы с детьми с особыми образовательными потребностями;
 - Организация внеурочной деятельности и дополнительного образования.

Проблемы:

- В школе нет постоянного специалиста учителя-логопеда (учитель русского языка и литературы в настоящее время обучается по специальности учитель-логопед);
- Не все учителя прошли повышение квалификации по вопросам инклюзивного образования или обучения детей с ОВЗ.



Структурная модель инклюзивного образования включает в себя в качестве двух основных компонентов – комплексное ПП-сопровождение и организацию образовательного процесса. Комплексное ПП-сопровождение включает три следующих категории: сопровождение детей (как индивидуальные, так и групповые занятия), сопровождение родителей (консультации и включение родителей в образовательный процесс как участников), сопровождение педагогов (переподготовка и повышение квалификации). Таким образом, реализуются три компонента модели: диагностико-консультационный, информационно-просветительский, коррекционно-развивающий. При реализации адаптированной программы осуществляется информационно-консультативное взаимодействие с территориальным ПМПК.

В свою очередь организация Образовательного процесса включает в себя следующие категории: это реализация адаптированных образовательных программ, организация внеурочной деятельности и дополнительного образования, а также методическое сопровождение педагогов.

Содержательный компонент

Содержание образовательной среды в инклюзивных классах определяется программами обучения, утвержденными Министерством образования и науки РФ, примерными адаптированными основными образовательными программами, которые проработаны с учетом психофизических и индивидуальных особенностей развития обучающихся. В результате в школе выстроилась следующая модель:

Содержательная		
Уровень обучения	Количество детей	Программа обучения
Дошкольное общее	-	-
Начальное общее	-	-
Основное общее	1	АОП ООО УО (1 вариант)

В школе разработаны и реализуются следующие программы:

- Адаптированная основная общеобразовательная программа начального общего образования обучающихся с умственной отсталостью (интеллектуальными нарушениями) (вариант 1);
- Адаптированная основная общеобразовательная программа начального общего образования для обучающихся с задержкой психического развития (вариант 7.1);
- Адаптированная основная общеобразовательная программа основного общего образования обучающихся с умственной отсталостью (интеллектуальными нарушениями) (вариант 1).

Категории детей с ОВЗ	Формы обучения	Программы	Организация пространства	Активные приемы и методы обучения
Обучающиеся с задержкой психического развития	Полная интеграция	АООП НОО Вариант 7.1	Инвариантная часть УП Внеурочная деятельность Дополнительное образование Коррекционные занятия	а) «Сказка-терапия» б) Интеллект-карта в) «Выбери три слова» г) «Ассоциация»
Обучающиеся с легкой умственной отсталостью (интеллектуальными нарушениями)	Частичная интеграция	АООП НОО Вариант 1, АООП ООО Вариант 1	Программы специальных (коррекционных) образовательных учреждений 8 вида: под ред. В.В. Воронковой.	а) «Что изменилось?» б) «Сортировка» в) "Дерево ожиданий" г) "Светофор" д) «Инсерт»

Обучение детей с особыми образовательными потребностями в общеобразовательных классах (интегрированное обучение).

Основная цель интегрированного обучения данной категории учащихся — создание таких условий, чтобы дети могли контактировать друг с другом, чтобы все ученики класса были вовлечены в коллективную деятельность, чтобы каждый школьник по мере своих способностей был включен в образовательный процесс. В классах, где обучаются дети с задержкой психического развития, созданы условия, способствующие наиболее полной реализации потенциальных познавательных возможностей всех детей в целом и каждого ребенка в отдельности, принимая во внимание особенности их развития. При организации урока учитель использует активные методы обучения, методики коллективного способа обучения, после уроков проводит коррекционную работу и еще ученик занимается со специалистами (психолог, учитель-дефектолог, учитель-логопед, социальный педагог), что позволяет осуществлять принцип индивидуального и дифференцированного подхода в обучении учащихся с разными образовательными возможностями.

В системе инклюзивного образования в рамках взаимодействия со здоровыми школьниками, очень важным является **формирование инклюзивной культуры**. Под инклюзивной культурой понимается построение такого школьного сообщества, в котором каждый чувствует, что к нему относятся доброжелательно. Ученики помогают друг другу. Ученики и учителя относятся друг к другу с уважением. В школе приняты инклюзивные ценности. Всех учеников одинаково ценят. От всех учеников школы ожидают высоких достижений. Сотрудники школы, ученики и родители разделяют идеологию инклюзии. Учителя стремятся преодолеть барьеры на пути обучения и полноценного участия всех учеников во всех аспектах школьной жизни. Различия между учениками принимается как ресурс, который используется в процессе обучения. Разнообразие между учениками поддерживается. Деятельность школы направлена на обеспечение полного участия учеников с разным происхождением, опытом, успеваемостью и нарушениями здоровья в обучении и школьной жизни. Ученики с ОВЗ принимаются как личности с разными интересами, знаниями и навыками.

Для решения задач по формированию инклюзивной культуры необходимо выполнение технологической цепочки:

- приобретение знаний по инклюзивной культуре;
- формирование ценностного отношения;
- получение опыта самостоятельной деятельности;
- положительное отношение к существующей действительности.

Причем эта цепочка должна быть прожита всеми детьми, в том числе детьми с особыми образовательными потребностями.

Реализация принципов инклюзивной культуры является основополагающей для эффективного функционирования инклюзивного образования.

С целью формирования инклюзивной культуры в школе проводятся совместные мероприятия, в которых принимают участие дети с особыми образовательными потребностями: беседы, лекции, классные часы, чтение и анализ литературных произведений, просмотр и обсуждение видеофильмов, праздники, конкурсы, акции, дни здоровья («Самый большой урок в мире», Часы общения, посвященные Международному дню толерантности, Информационные пятиминутки, посвященные празднику «Международный день инвалидов» и др.).

Раздел управления

Участники образовательных отношений	Управленческие действия
Руководитель ОО	обеспечивает системную образовательную и административно - хозяйственную работу ОО и осуществляет контроль за реализацией адаптированной образовательной программы
Заместитель руководителя по УВР и ВР	координирует работу учителей, разработку учебно - методической и иной документации. Обеспечивает совершенствование методов организации и качества образовательного процесса. Проводит аналитическую и коррекционную работу и ведет мониторинговое исследование.
Учитель	осуществляет обучение и воспитание обучающихся, способствует формированию общей культуры личности, социализации, осознанного выбора и освоения образовательных программ.
Социальный педагог	осуществляет комплекс мероприятий по воспитанию, образованию, развитию и социальной защите личности в учреждениях, организациях и по месту жительства обучающихся (посещение семьи, контроль условий проживания учащегося и адаптация его в социуме)
Учитель-дефектолог	<ol style="list-style-type: none"> 1.Диагностика на момент поступления, в течение процесса обучения и на конец обучения. 2.Организация предметно-развивающей среды. 3.Организация системы занятий с детьми по коррекции познавательной сферы. 4.Разработка рекомендаций для педагогов и родителей.
Педагог - психолог	<ol style="list-style-type: none"> 1.Осуществляет психологическую диагностику на момент поступления, в течение процесса обучения и на конец обучения. 2. Составление прогноза развития ребенка, помощь педагогам и узким специалистам в планировании работы с детьми. 3. Анализ микроклимата, стиля взаимодействия, анализ деятельности педагога с точки зрения психологии, взаимодействия специалистов. 4. Организация предметно – развивающей среды. 5. Организация системы занятий с детьми по

	коррекции эмоционально-волевой и познавательной сферы. 6. Разработка рекомендаций для педагогов и родителей. 7. Контроль деятельности педагогов по организации учебно-воспитательного процесса.
Педагоги дополнительного образования	Осуществляют дополнительное образование обучающихся в соответствии с образовательной программой, развивают их разнообразную творческую деятельность
Педагог-библиотекарь	Обеспечивает доступ обучающихся к информационным ресурсам, участвует в их духовно- нравственном воспитании, профориентации и социализации, содействует формированию информационной компетентности обучающихся

Рефлексивный компонент

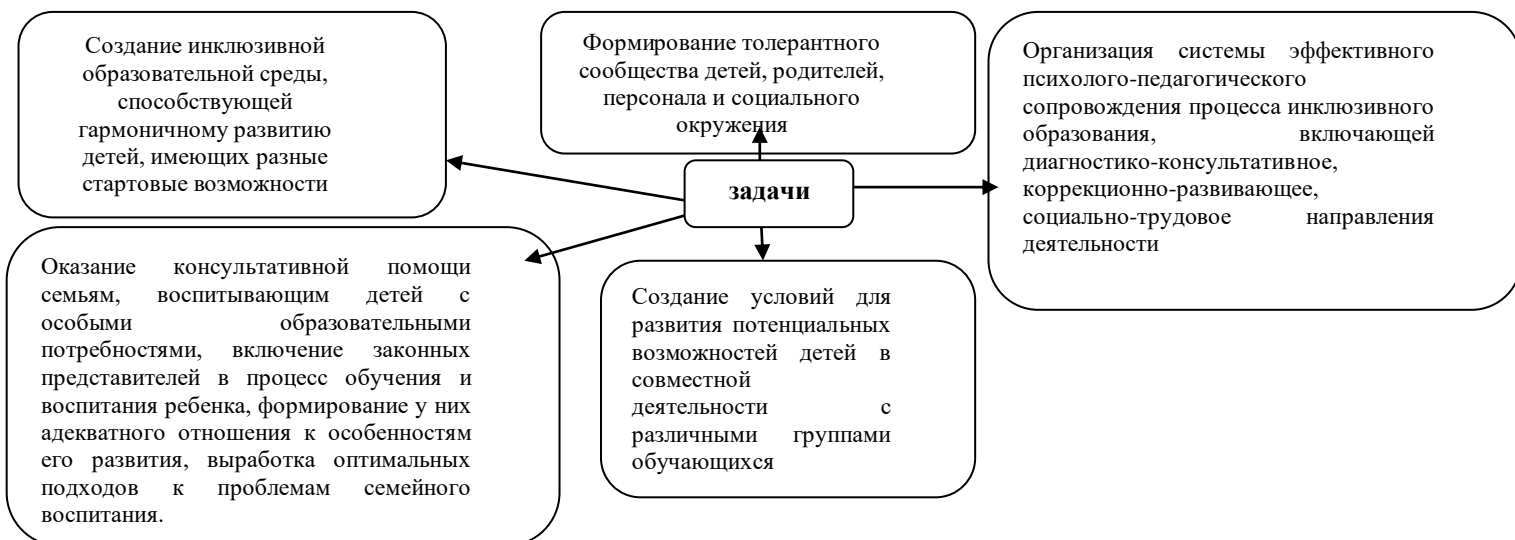
Для эффективного управления процессом внедрения и развития инклюзивного образования необходимо понимать и объективно оценивать складывающиеся в нём проблемы и тенденции. Оценка качества инклюзивного процесса школы требует разработки комплекса рефлексивно – аналитических, диагностических и мониторинговых мероприятий, с целью отслеживания динамики психологических параметров процесса инклюзии в МБОУ «Брянковская средняя школа №5», через систему:

№	Показатели	Характеристики
Условия для получения доступного образования и успешной социализации для детей с различными образовательными возможностями и потребностями		
1	Наличие нормативно-правовой базы школы	Наличие локальных актов по школе по организации инклюзивного образования
2	Методическое сопровождение образовательного процесса	Соответствие АООП, УМК, рабочих программ ФГОС ОВЗ
3	Кадровое обеспечение	Наличие специалистов для организации коррекционной работы-100%; 100% повышение квалификации и переподготовки по ФГОС ОВЗ
4	ППП сопровождение	Эффективность организации коррекционной работы и психолого-педагогического сопровождения обучающихся с ОВЗ
5	Программно-информационное обеспечение	Кураторство по дистанционному обучению детей с ОВЗ на образовательных платформах Размещение информации в сети Интернет
6	Обеспечение МТБ	
Социализация		
	Социализация обучающихся и формирование жизненных компетенций	Включенность детей ОВЗ в образовательное пространство школы: внеурочную, внешкольную деятельность, дополнительное образование
Достижения планируемых результатов освоения АООП детей с ОВЗ		
	Освоение адаптированной основной образовательной программы	100% обучающихся, освоивших АООП; отсутствие обоснованных жалоб родителей (законных представителей)

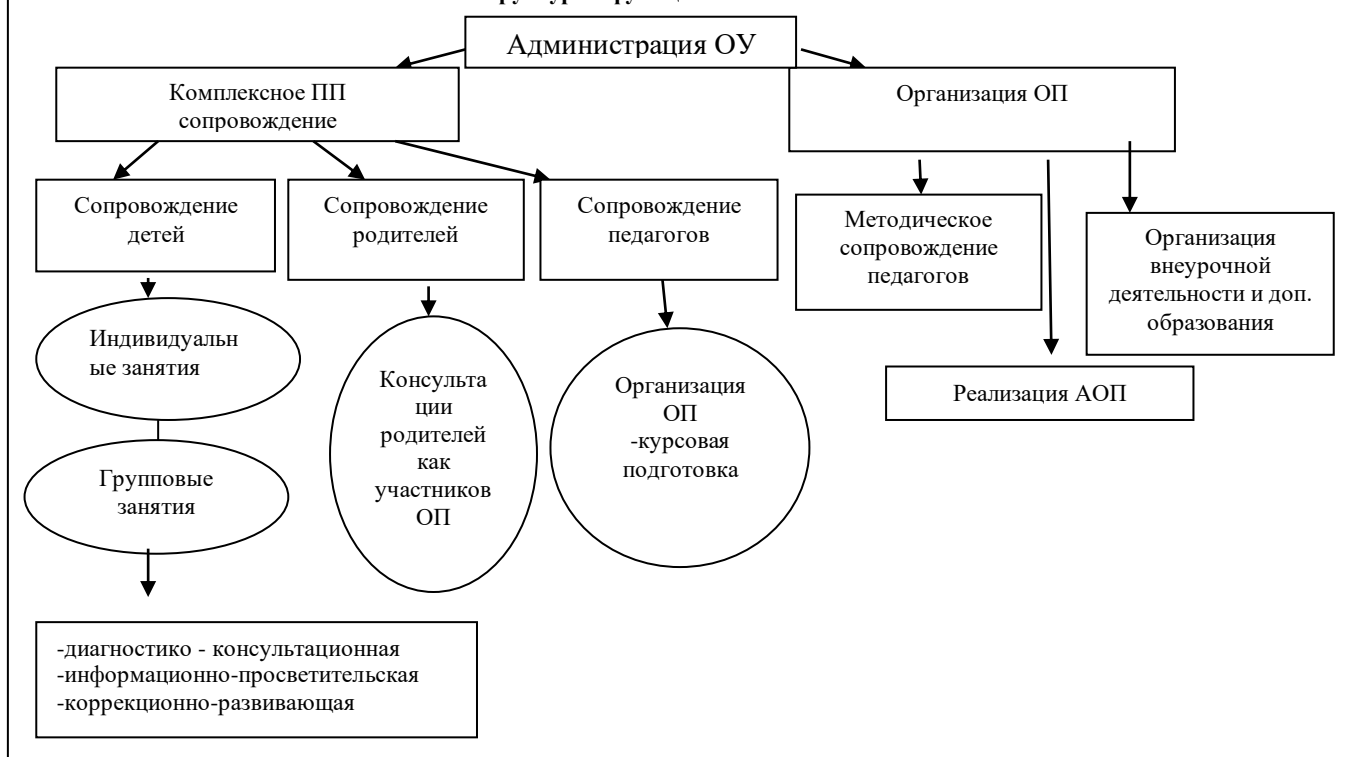
Модель инклюзивного обучения детей по АООП ООО в условиях общеобразовательной школы.

1. Целевой компонент

Цель: обеспечение равного доступа к образованию для всех обучающихся с учетом разнообразия особых образовательных потребностей и индивидуальных возможностей.



2. Структурно-функциональный компонент



3. Содержательный компонент



4. Рефлексивный компонент

- аналитические
- диагностические
- мониторинговые мероприятия

Планы коррекционных программ (Приложения 1,2,3,4)